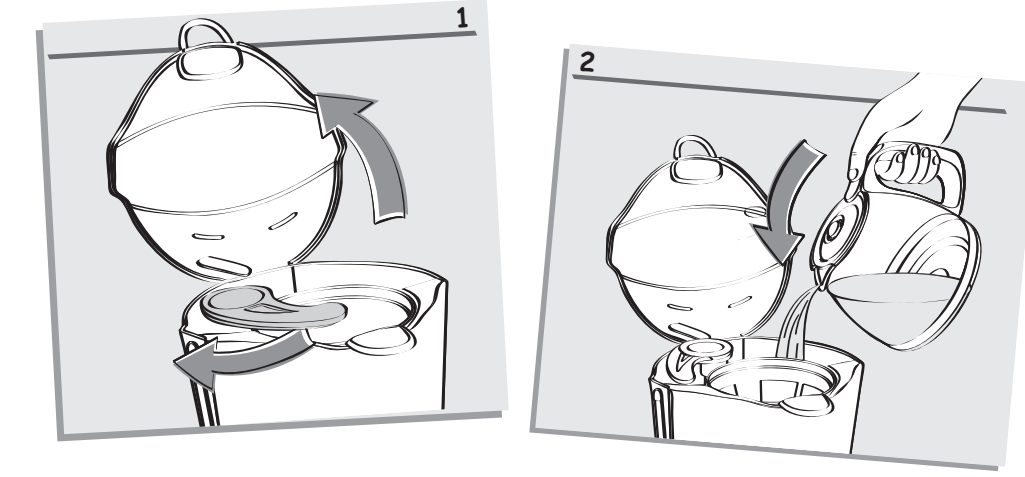
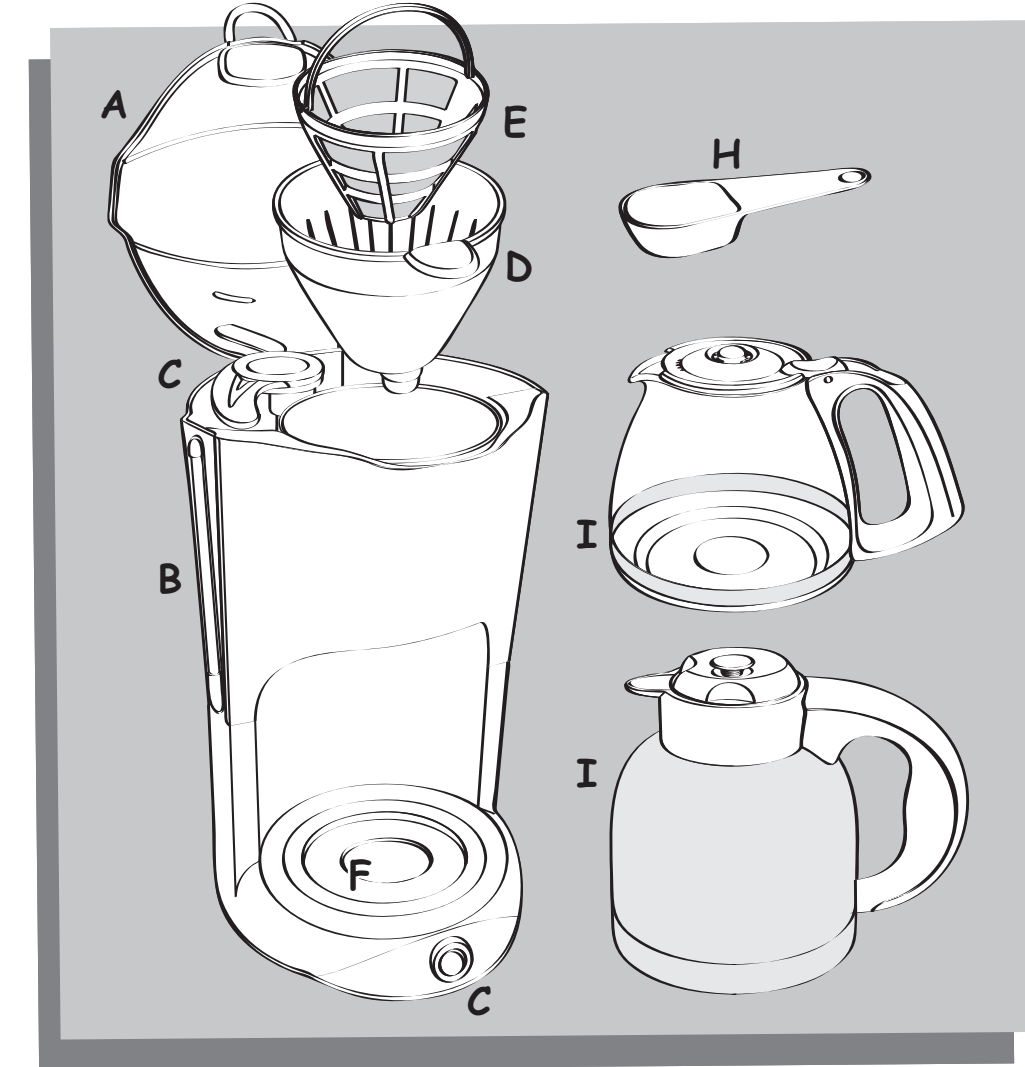


Moulinex
thermo coffee

FR
EN
ES
IT
RU
UA



www.moulinex.com



ОПИСАНИЕ

a	Крышка	f	Нагревательная пластина
b	Резервуар для воды	g	Кнопка Вкл/Выкл
c	Устройство для подачи воды	h	Мерная ложка
d	Держатель для фильтра	i	Колба или термос (в зависимости от модели)
e	Постоянный фильтр (в зависимости от модели)		

МЕРЫ БЕЗОПАСНОСТИ

- Перед первым использованием прибора внимательно прочтите инструкцию: производитель не несет никакой ответственности за использование прибора, не соответствующее инструкции.
 - Устройство не предназначено для использования людьми с ограниченными физическими и умственными способностями (включая детей), а также людьми, не имеющими соответствующего опыта или необходимых знаний. Указанные лица могут использовать данное устройство только под наблюдением или после получения инструкций по его эксплуатации от лиц, отвечающих за их безопасность. Следите за тем, чтобы дети не играли с устройством.
 - Перед подключением прибора к сети убедитесь, что напряжение Вашей электросети соответствует рабочему напряжению прибора, а розетка оборудована заземлением.
- Любая ошибка при подключении прибора отменяет действие гарантии.**
- Ваш прибор предназначен исключительно для бытового использования в помещении.
 - Всегда отключайте прибор от сети после использования, а также во время его чистки.
 - Если Ваш прибор работает неправильно или поврежден, не пользуйтесь им. В таком случае обратитесь в уполномоченный сервисный центр.
 - Любая техническая операция с прибором, кроме чистки и текущего обслуживания, выполняется только в уполномоченном сервисном центре.
 - Если шнур питания или штепсель повреждены, не включайте прибор. Во избежание опасности любого рода замена шнура питания выполняется только в уполномоченном сервисном центре.
 - Запрещается погружать прибор, шнур питания или штепсель в воду или любую другую жидкость.
 - Следите за тем, чтобы дети не могли дотянуться до шнура питания прибора.
 - Следите, чтобы шнур питания не находился вблизи или в контакте с горячими поверхностями прибора, источниками тепла или острыми углами.
 - В целях Вашей собственной безопасности используйте предназначенные для прибора насадки и запасные части только от производителя.
 - Не тяните прибор за шнур питания, чтобы отключить его от сети.
 - Запрещается ставить колбу или термос на конфорку газовой или электрической плиты.
 - Запрещается наливать воду в нагретый прибор.
 - Во время работы кофеварки всегда закрывайте прибор крышкой (a).
 - Все приборы нашей марки проходят очень строгий контроль качества. Испытания проводятся на произвольно отобранных приборах, чем и объясняются возможные следы использования на новом изделии.
 - Запрещается помещать колбу или термос в микроволновую печь, в посудомоечную машину или ставить на конфорку газовой или электрической плиты.
 - Никогда не помещайте руку внутрь термоса.
 - Не используйте колбу или термос без крышки.

ПЕРЕД ПЕРВЫМ ИСПОЛЬЗОВАНИЕМ

- Когда Вы пользуетесь прибором в первый раз, налейте в кофеварку 1 литр воды и выполните первый рабочий цикл без молотого кофе для промывки внутренней системы.

ПРИГОТОВЛЕНИЕ КОФЕ

(Следуйте рисункам 1–7)

- Используйте только холодную воду и бумажный фильтр № 4. Не используйте термос без крышки.
- При заполнении резервуара не превышайте указанной отметки максимального уровня воды.
- Кофеварка оснащена противокапельной системой, которая позволяет наливать кофе, не дожидаясь конца приготовления. Во

- избежание переливания кофе через край быстро поставьте колбу или термос на место.
- Для лучшего сохранения температуры, перед использованием сполосните термос горячей водой.
- Для того чтобы приготовить кофе и сохранить его горячим, заблокируйте крышку термоса, повернув ее по часовой стрелке до упора.
- Перед приготовлением новой порции кофе подождите несколько минут.

ЧИСТКА

- Для удаления кофейной гущи извлеките из кофеварки держатель для фильтра (d).
- Отключите прибор от сети.
- Дайте кофеварке остыть.
- Кофеварку следует чистить влажной тканью или губкой.

- Запрещается погружать прибор в воду или мыть его под краном.
- Держатель для фильтра можно мыть в посудомоечной машине.

Ru

УДАЛЕНИЕ НАКИПИ

- Удаление накипи следует делать через 40 рабочих циклов кофеварки.

Вы можете использовать:

- один пакет средства для снятия накипи, растворенный в 2 больших чашках воды,
- или 2 большие чашки белого столового уксуса.
- Залейте раствор в резервуар (b) и включите кофеварку (без молотого кофе).
- Дайте стечь части раствора (по объему равной одной чашке) в колбу или термос (i) и выключите прибор.

- Оставьте раствор в приборе на час.
- вновь включите кофеварку и дайте стечь остатку раствора.
- Промойте кофеварку. Для этого выполните 2–3 рабочих цикла, каждый раз заполняя резервуар 1 литром чистой воды.

Гарантия не распространяется на приборы, которые плохо или совсем не работают из-за своевременной удаленной накипи.

ПРИНАДЛЕЖНОСТИ

Термос
Стеклобанная колба

ЕСЛИ ПРИБОР НЕ РАБОТАЕТ

- Убедитесь, что:
- прибор подключен к электросети.
- выключатель или кнопка Вкл/Выкл находится в рабочем положении (включен индикатор красного цвета).
- держатель для фильтра хорошо закреплен, на нем установлено устройство для подачи воды (c).
- Если вода стекает очень долго или прибор слишком шумит:
- удалите накипь в кофеварке.

Ваш прибор по-прежнему не работает? Обратитесь в специализированный сервисный центр.



Участуйте в охране окружающей среды

- ① Ваш прибор содержит многочисленные комплектующие, изготовленные из ценных или могущих быть использованными повторно материалов..
- ➔ По окончании срока службы прибора сдайте его в пункт приема или, в случае отсутствия такового, в уполномоченный сервисный центр для его последующей обработки.